



Ilustracja 1A. Warszawa. Wielomieszkaniowy budynek przy ulicy Koszykowej 79A/Alei Niepodległości 245. Widok narożnika ulic dawnej Topolowej i Koszykowej w kierunku zachodnim, proj. Romuald Gutt i Józef Jankowski, 1934, fot. E. Koch. Wg: *Domy mieszkalne Funduszu Kwaterunku Wojskowego, Sprawozdanie 1931–1933*, Warszawa 1934, s. 170

Figure 1A. Warsaw. No. 79A Koszykowa Street / No. 245 Niepodległości Avenue multi-dwelling building. Looking west towards the corner of the former Topolowa Street and Koszykowa Street. Designed by Romuald Gutt and Józef Jankowski, 1934, photograph by E. Koch. *Found in Residential Buildings of the Military Housing Fund, Report 1931–1933*, Warsaw, 1934, p. 170

ALICJA SZMELTER, dr inż. arch.
Politechnika Warszawska, Wydział Architektury
alicja.szmelter@pw.edu.pl; <https://orcid.org/0000-0001-8796-5814>
DOI: <https://doi.org/10.17388/WUT.2022.0005.ARCH>

WIELORODZINNY DOM MIESZKALNY FUNDUSZU KWATERUNKU WOJSKOWEGO DLA OFICERÓW PRZY ULICY KOSZYKOWEJ W WARSZAWIE PROJEKTU ROMUALDA GUTTA I JÓZEFA JANKOWSKIEGO, 1931–1933. URBANISTYKA I ARCHITEKTURA

WPROWADZENIE

Budynek wielorodzinny przy ulicy Koszykowej 79A/Alei Niepodległości 245, został zbudowany w Warszawie w latach 1931–1933 w ramach akcji Funduszu Kwaterunku Wojskowego (dalej FKW), powołanego w 1927 roku z rozkazu Marszałka Józefa Piłsudskiego, na podstawie ustawy z 15 lipca 1925 roku o *zakwaterowaniu wojska w czasie pokoju*. Celem powołania FKW było *Zapewnienie oficerom i żonatym podoficerom mieszkania odpowiadającego współczesnym pojęciom o wygodzie, by stwarzając w ten sposób dobre warunki dla życia rodzinnego Państwo mogło stawiać tym wyższe wymogi oficerom i podoficerom w spełnianiu ciężących na nich obowiązków żołnierskich i obywatelskich*¹. Zadanie zostało podjęte w sytuacji rozproszenia w trzech scalanych zaborach obiektów wojskowych odziedziczonych po zaborcach, które ponadto nie spełniały warunków właściwego zakwaterowania wojska. Funduszowi zezwolono na zaciągnięcie ogromnej, sięgającej 140 mln złotych, gwarantowanej przez państwo pożyczki obsługiwanej przez Bank Gospodarstwa Krajowego. W latach 1927–1934 FKW wybudował 552 domy dla oficerów i podoficerów, w których powstało około 4500 mieszkań, stając się największym w latach 30. inwestorem budowlanym w zakresie mieszkalnictwa w Polsce. Władze FKW zadbały o najwyższą jakość techniczną realizacji i świetne projekty, których autorami byli najwybitniejsi architekci swojej doby. Projekty powierzano architektom — zwycięzcom konkursów, co przyczyniło się do niezwykle wysokiego poziomu rozwiązań i sprawiło, że

¹ E. Mecnarowski, *Domy mieszkalne Funduszu Kwaterunku Wojskowego, Sprawozdanie 1931–1933, Nakładem Funduszu Kwaterunku Wojskowego*, Warszawa 1934, s. 3.

FKW stał się wyznacznikiem standardów dla zabudowy mieszkaniowej². Wśród zrealizowanych budynków o funkcji mieszkaniowej wyjątkowe miejsce zajmuje największy z nich, przeznaczony na mieszkania dla oficerów Wojska Polskiego, wzniesiony w ścisłym śródmieściu stolicy, na granicy kwartału terenów wojskowych przeznaczonych pod zabudowę wojskowymi obiektami mieszkaniowymi i biurowymi.

Budynek przy ulicy Koszykowej 79A/Alei Niepodległości 245 został zaprojektowany przez Romualda Gutta (1888–1974), wybitnego architekta, uważanego za przedstawiciela międzywojennego modernizmu — funkcjonalistę, a nawet za konstruktivistę. Projekt powstał we współpracy z Józefem Jankowskim (1882–1944), który będąc redaktorem związanego z awangardą architektoniczną, wychodzącego w Warszawie czasopisma „Dom, Osiedle, Mieszkanie”, uczestniczył w dyskusji nad sposobem rozwiązania kryzysu mieszkaniowego w Polsce. Dzieło Romualda Gutta jest znane, przeanalizowane, docenione i bardzo dobrze udokumentowane³. Budynek przy ulicy Koszykowej 79A/Alei Niepodległości 245 jest jednak zaledwie wzmiankowany w analizach krytyków architektury, chociaż obiekt był wielokrotnie prezentowany na łamach przedwojennych i współczesnych czasopism poświęconych architekturze⁴.

Powstanie budynku wpisało się w nurt poszukiwań optymalnych rozwiązań funkcjonalnych i budowlanych architektury domów mieszkaniowych, co było jednym z głównych tematów nurtujących międzynarodową awangardę architektoniczną w okresie intensywnej działalności Congrès Internationaux d'Architecture Moderne (CIAM). Sam autor nie zajmował stanowiska w tym dyskursie, jego projekty zabudowy mieszkaniowej były dalekie od poszukiwań awangardy, takich jak propagowane przez Le Corbusiera i Miesa van der Rohe wolny plan i nowinki techniczne dotyczące potaniania i przyspieszenia wznoszenia budynków. Metoda projektowania Romualda Gutta wywodziła się z pojmowania roli architekta jako twórcy służącego społeczeństwu, szanującego wartość tradycji, dążącego do perfekcji w rozwiązaniach funkcjonalnych i posługującego się wolnym od aktualnych mód, wypracowanym przez autora wyrazistym stylem.

W latach 90. XX wieku niewłaściwie konserwowany budynek zaczął podupadać od strony technicznej. Przy okazji prac remontowych zniknęły oryginalne, precyzyjnie zaprojek-

² Ibidem, s. 11.

³ Twórczości R. Gutta został poświęcony specjalny numer „Architektury”, zeszyt nr 12, z 1966 roku, wydany z okazji przyznania Profesorowi pierwszej Honorowej Nagrody SARP, w lipcu 1966 roku. Zeszyt zawiera, oprócz rozbudowanego życiorysu i fotografii dzieł autora, eseje jego dawnych uczniów, kolegów i współpracowników: J. Nowicki, *Pierwszy laureat SARP*, „Architektura”, Warszawa 1966, nr 12, s. 538; S. Putowski, *Majster*, Warszawa 1966, nr 12, s. 538, 539–540; T. Zieliński, *Tata Gutt*, „Architektura”, Warszawa 1966, nr 12, s. 542; A. Scholtz, *Architekt krajobrazu*, „Architektura”, Warszawa 1966, nr 12, s. 543; H. Skibniewska, *Lekcja Gutta*, „Architektura”, Warszawa 1966, nr 12, s. 544; H. Buszko, *Wstęp*, [w:] *Romuald Gutt*, red. O. Czerner, Warszawa 1968, s. 5.; T. Zieliński, *Sylwetka Romualda Gutta*, [w:] *Romuald Gutt*, red. O. Czerner, Warszawa 1968, s. 7–10.; G. Jonkajtys-Luba, *Życiorys, kronika twórczości, Bibliografia i dobór ilustracji*, [w:] *Romuald Gutt*, red. O. Czerner, Warszawa 1968, s. 11–50.; A. Dybczyńska-Bułyszko, *Kształt dla chaosu. Twórczość Romualda Gutta a problemy polskiego modernizmu*, Warszawa 2008.

⁴ Fotografie obiektu zamieszczone były m.in. w czasopismach: „D. O. M.”, Warszawa 1931, nr 2, s. 30, „Architektura i Budownictwo”, Warszawa 1933, s. 364–365.; „Architektura i Budownictwo”, Warszawa 1935, zeszyt specjalny, s. 58–59.; „Architektura i Budownictwo”, Warszawa 1937, zeszyt 4–5, s. 109, s. 188; „Architektura i Budownictwo”, Warszawa 1939, s. 7.

towane detale architektoniczne, wymieniano stolarkę okienną i drzwiową nie dbając o jej pierwotne podziały i materiał, zmieniano wystrój klatek schodowych, a przemyślane układy mieszkań zaczęto dostosowywać do mody na łączenie strefy dziennej z kuchnią, lub do potrzeb wynajmu, burząc w mieszkaniach ściany działowe. Ze względu na to, że stan techniczny budynku ulegał pogorszeniu, w latach 2020–2021 przeprowadzono częściowy remont elewacji domu (wyremontowano tylko część domu należąca do wspólnoty ulica Koszykowa 79A)⁵, współfinansowany i nadzorowany przez Biuro Stołecznego Konserwatora Zabytków. Część elewacji — od strony ulicy Koszykowej i podwórza odnowiono tylko do wysokości pierwszego piętra, m.in. usunięto graffiti, uzupełniono ubytki w okładzinie klinierowej i wzmocniono konstrukcję balkonów od strony podwórza⁶.

Znaczenie tego obiektu jako „landmarku” — czyli obiektu znanego mieszkańcom stolicy, ułatwiającego orientację w przestrzeni, do czego przyczynia się jego monumentalna bryła i do dzisiaj wzbudzająca respekt swoją surowością wyrazu i skalą fasada z tzw. „szarej” cegły cementowej, a także niewątpliwie niezwykle wnikliwie zaprojektowanego pod względem urbanistycznym i architektonicznym przez jego twórców, skłania do przypomnienia historii jego powstania i do udokumentowania jego zanikających walorów. Na przypomnienie zasługuje forma i symbolika budynku, który warto obejrzeć od zewnątrz, wejść na jego podwórze i przekonać się jak wyglądała i wygląda za zamkniętymi drzwiami prywatna strefa życia jego mieszkańców.

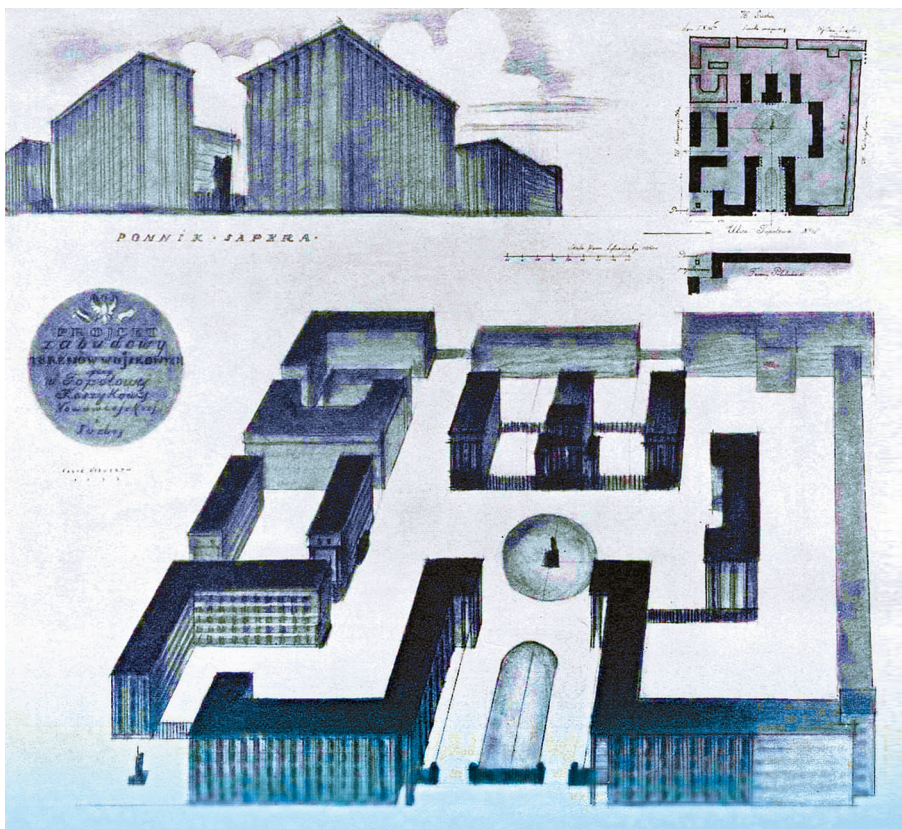
KONKURSY URBANISTYCZNE NA ZAGOSPODAROWANIE TERENU PO KOSZARACH JEROZOLIMSKICH, 1934 ROK

Budynek przy ulicy Koszykowej 79A/Alei Niepodległości 159 stoi przy skrzyżowaniu jednej z najbardziej ruchliwych arterii komunikacyjnych Warszawy — dzisiejszej Alei Niepodległości, której realizację zapoczątkowano przed 1933 rokiem (dawnej ul. Topolowej, poszerzonej wtedy i uregulowanej, której nadano nazwę trasy N-S) i ulicy Koszykowej. Trasa N-S miała udrożnić komunikację pomiędzy centrum stolicy i jej północnymi i południowymi dzielnicami.

FKW rozpoczął wówczas prace nad zagospodarowaniem areálu dawnych, wzniesionych około połowy XIX wieku porosyjskich Koszar Jerolimskich. Jest to rozległy kwar- tał terenów (obejmujący ok. 7 ha) ograniczony od południa ulicą Nowowiejską (dawniej 6 Sierpnia), od wschodu Aleją Niepodległości (dawniej Topolową), od zachodu ulicą Krzywickiego (dawniej Suchą), a od północy ulicą Koszykową. Wzniesienie przez FKW wzdłuż północnej i częściowo wschodniej granicy areálu wielkiego domu mieszkalnego dla kadry oficerskiej Wojska Polskiego zapoczątkowało organizowanie terenu dla potrzeb mieszkaniowych wojskowych i ich rodzin oraz administracji wojskowej. W trakcie realizacji budynku przy ulicy Koszykowej 79A/Alei Niepodległości 245 władze FKW zdały sobie sprawę z tego, że przylegający do nowej prestiżowej trasy komunikacyjnej N-S areál wymaga

⁵ Budynek jest obecnie zarządzany przez dwie niezależnie wspólnoty. Spowodowało to brak koordynacji prac remontowych i podział pierwotnego podwórza wzdłuż granicy wyznaczonej przez fazy powstania obiektu. Podwórze jest obecnie rozdzielone bramą, którą można otworzyć tylko w wyjątkowych okolicznościach.

⁶ <https://um.warszawa.pl/waw/zabytki/-Koszykowa-79a-remont-części-elewacji> [dostęp: 10.10.2022].



Ilustracja 2A. Warszawa. Projekt szkicowy zabudowy terenów wojskowych przy ulicy Topolowej (N-S), obecnie Alei Niepodległości. Plan zagospodarowania terenu z zaznaczonym budynkiem przy ulicy Koszykowej 79A/Alei Niepodległości 245 oraz budynkiem przy skrzyżowaniu ulic Nowowiejskiej i Krzywickiego (Suchej). Szkic perspektywiczny terenów w kierunku zachodnim, szkic perspektywiczny placu z pomnikiem „Poległym Saperom”, proj. Edgar Norwerth, 1933. Wg: *Domy mieszkalne Funduszu Kwaterunku Wojskowego, Sprawozdanie 1931–1933*, Warszawa 1934, s. 166

Figure 2A. Warsaw. The master plan with indicated buildings on the corners of the No. 79A Koszykowa Street/No. 245 Niepodległości Avenue and Nowowiejska Street/Krzywickiego Street (former Sucha Street). The design sketch of the square with the statue devoted to the “Fallen Sappers”, looking west. Design by Edgar Norwerth, 1933. Found in *Residential Buildings of the Military Housing Fund, Report 1931–1933*, Warsaw, 1934, p. 165

specjalnego zaprojektowania. W 1934 roku FKW przeprowadził najpierw zamknięty konkurs na szkicowe zagospodarowanie areálu pod przyszły kompleks obiektów należących do wojska, a następnie w tym samym roku ogłoszono otwarty konkurs. Wiedzano, że po przebicciu trasy N-S areál nabierze *pierwszorzędного znaczenia dla przyszłego wyglądu stolicy*⁷.

W warunkach wstępnego konkursu uwzględniono, że granice areálu tworzą: powstający już dom przy ulicy Koszykowej 79A/Alei Niepodległości 245, którego skrzydło od ulicy Topolowej zaczęto już wznosić, chociaż na miejscu przyszłej trasy N-S jeszcze stały dawne wojskowe baraki, oraz mieszkalny dom wielorodzinny dla oficerów, projektu Jana Redy (1904–1981) z 1927 roku, wypełniający narożnik ulic Nowowiejskiej (6 Sierpnia) i Krzywickiego (Suchej), którego wznoszenie ukończono w 1935 roku. W projektach szkicowych zagospodarowania terenu uwzględniono także istnienie obiektów dawnych koszar porosyjskich — budynki stojące w pierzejach ulic Nowowiejskiej i Krzywickiego oraz niektóre baraki usytuowane wewnątrz areálu. Budynek dawnych koszar, stojący na narożniku ulic Koszykowej i Krzywickiego, wybudowany około 1900 roku w neoklasycznym stylu, został w 1923 roku przeznaczony na siedzibę Wyższej Szkoły Wojennej. Wolny

⁷ *Domy mieszkalne Funduszu Kwaterunku Wojskowego, Sprawozdanie 1931–1933*, Nakładem Funduszu Kwaterunku Wojskowego, Warszawa 1934, s. 165.

Ilustracja 2B. Warszawa. Projekt szkicowy zabudowy terenów wojskowych przy ulicy Topolowej (N-S), obecnie Alei Niepodległości. Szkic perspektywiczny placu, proj. Edgar Norwerth, 1933. Wg: *Domy mieszkalne Funduszu Kwaterunku Wojskowego, Sprawozdanie 1931–1933*, Warszawa 1934, s. 165

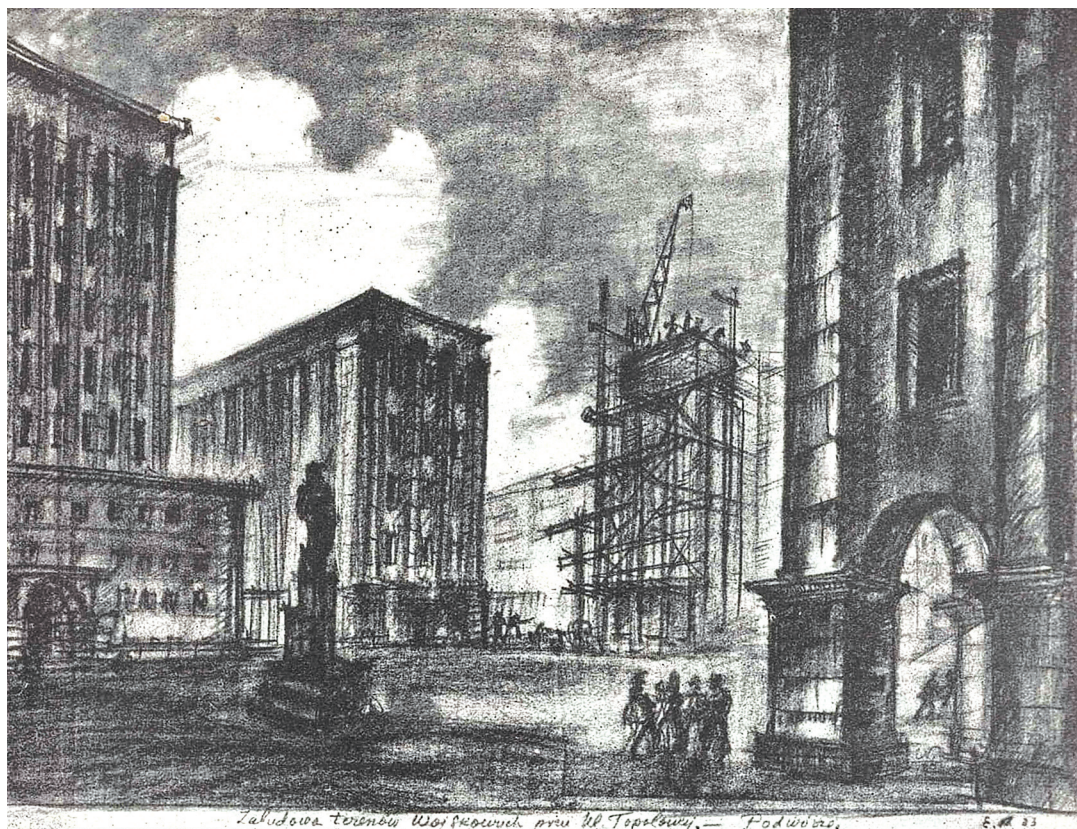


Figure 2B. Warsaw. Design sketch of buildings for the military properties on Topolowa Street (N-S), Niepodległości Avenue area. Perspective sketch of the square, design by Edgar Norwerth, 1933. *Found in Residential Buildings of the Military Housing Fund, Report 1931–1933*, Warsaw, 1934, p. 165

teren wewnątrz areału tymczasowo zagospodarowano na boiska i rodzaj pola wojennego dla studentów kształcących się w Wyższej Szkole Wojennej.

Trzy przedstawione władzom FKW przez zaproszonych architektów: Edgara Norwertha (1884–1950), Romualda Gutta i Józefa Jankowskiego oraz Jana Redę, projekty zagospodarowania areału różniły się zaproponowaną funkcją i stopniem zachowania istniejącej zabudowy dawnych koszar. Elementem wspólnym, przewidzianym w trzech rozwiązaniach szkicowych, było specjalne ukształtowanie nowego placu u zbiegu ulicy Nowowiejskiej i przyszłej trasy N-S. Plac miał stanowić oprawę pomnika upamiętniającego saperów poległych w wojnie 1920 roku. Zaprojektowany przez Mieczysława Lubelskiego pomnik z napisem „Poległym Saperom” został odsłonięty 29 października 1933 roku (uległ zniszczeniu w 1944 roku i nie został odbudowany). Posąg saperski zwrócony był twarzą na południe, do ulicy Nowowiejskiej⁸.

Szkicowy projekt Edgara Norwertha przewidywał zabudowę całego areału obiektami biurowymi o zmonumentalizowanej formie z ujednoliconym rytmem pionowych ryzalitów nadających budynkom strzelistości. Jedynymi obiektami mieszkalnymi areału miały pozostać wzmiankowane wyżej, wznoszone już wówczas budynki projektu Romualda Gutta i Jana Redy. Budynki dawnych koszar stojące wzdłuż ulicy Krzywickiego miały

⁸ S.M., *Pomnik Poległych Saperów*, „Architektura i Budownictwo”, Warszawa 1934, nr 1, s. 360–361.

być pozostawione. Edgar Norwerth zaproponował utworzenie wewnątrz areálu dużego placu, który byłby dostępny od strony trasy N-S poprzez bardzo szeroką ulicę prostopadłą do trasy. Na podstawie przedstawionych szkiców perspektywicznych autora możemy sądzić, że wzdłuż pierzei tej wewnętrznej ulicy miały ciągnąć się podcienia. Pierzeja trasy N-S nie byłaby więc na odcinku Nowowiejska–Koszykowa jednolitym pasmem zabudowy, jak ma to obecnie miejsce. Wewnętrzny plac miałby pierzeję zachodnią utworzoną z trzech obiektów ustawionych do siebie szczytami. Na osi szerokiej ulicy „zapraszającej” do wnętrza areálu i placu zapewne miał stanąć obiekt o najważniejszej funkcji [il. 2A i B].

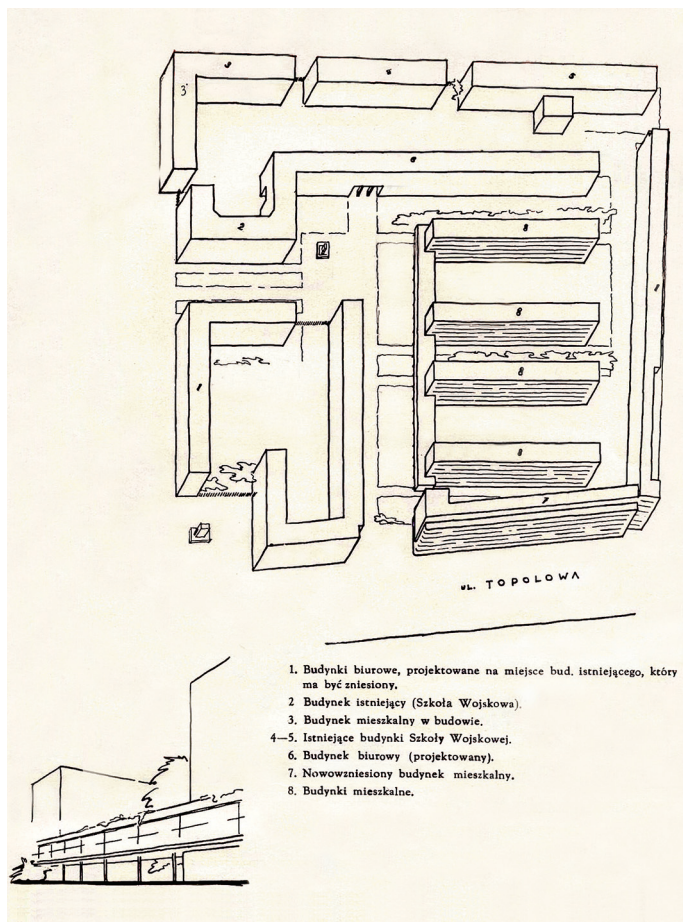
Drugi z projektów szkicowych, przedstawiony przez architektów Romualda Gutta i Józefa Jankowskiego, uznano za rozwiązanie „połowiczne”, gdyż połowę terenu przeznaczono na obiekty mieszkalne dla wojska, a pozostałą część areálu na budynki biurowe. Autorzy zachowali istniejące budynki po dawnych koszarach użytkowane przez Wyższą Szkołę Wojenną, a także monumentalną bramę wiodącą na jej teren od strony ulicy Koszykowej (istniejąca do dzisiaj). Na terenie objętym szkicowym rozwiązaniem zaprojektowano uliczkę wewnętrzną o kształcie litery „L”, która miałaby dwa wloty — prostopadły do trasy N-S i prostopadły do ulicy Nowowiejskiej. W części przewidzianej pod zabudowę mieszkaniową zaproponowano zabudowę o układzie liniowym z domami usytuowanymi prostopadle do wznoszonego obiektu mieszkalnego przy ulicy Koszykowej. Domy te byłyby, zgodnie z postulatami awangardy, usytuowane na osi północ–południe⁹. Mieszkania w projektowanych blokach miały bardzo dobre doświetlenie dzięki rozległym dziedzińcom o szerokości 30 metrów. Wysokość domów byłaby analogiczna jak wznoszonych już obiektów mieszkalnych i wynosiłaby około 18 metrów, czyli 6 kondygnacji nadziemnych. Domy mieszkalne od strony wewnętrznej uliczki byłyby połączone obiektem, wzniesionym na słupach, na którego piętrze zaproponowano urządzenie przedszkola¹⁰ [il. 3].

Trzeci ze szkicowych projektów zagospodarowania terenu, autorstwa Jana Redy, zakładał całkowite wyburzenie budynków dawnych koszar i otoczenie areálu ujednoczoną w wyrazie architektonicznym zabudową. Wnętrze areálu miała wypełnić zabudowa mieszkalnymi budynkami wielorodzinnymi, ustawionymi liniowo, na osi północ–południe. Areał miała przecinać uliczka wewnętrzna o trzech wlotach prostopadłych do ulic Nowowiejskiej, Krzywickiego i trasy N-S. Te trzy uliczki zawężone były w postaci niewielkiego „turbिनowego” placu. Przebieg uliczki wewnętrznej, mającej wlot od trasy N-S, został podkreślony pergolą o płaskim dachu, nazwaną według określenia autora „leżalnią”, czyli miejscem, w którym wystawiane są leżaki. Między blokami mieszkalnymi miały powstać zieleńce, boiska, „pluskalnie” — czyli brodziki dla dzieci, oraz „piaskowniki” czyli piaskownice¹¹ [il. 4].

⁹ Barbara Brukalska w opisie projektu Osiedla Warszawskiej Spółdzielni Mieszkaniowej na Rakowcu, przeznaczonego dla robotników, podkreśliła, że zastosowany w planie urbanistycznym osiedla układ liniowy i orientacja budynków na osi północ–południe jest zgodny z postulatami Międzynarodowych Kongresów Architektury Nowoczesnej, czyli organizacji zrzeszającej przedstawicieli międzynarodowej awangardy architektonicznej — CIAM. Barbara Brukalska i grupa „Praesens”, *Osiedle Warszawskiej Spółdzielni Mieszkaniowej na Rakowcu*, „Dom, Osiedle, Mieszkanie”, Warszawa 1931, nr 5, s. 9.

¹⁰ *Domy mieszkalne Funduszu...*, op. cit, s. 164.

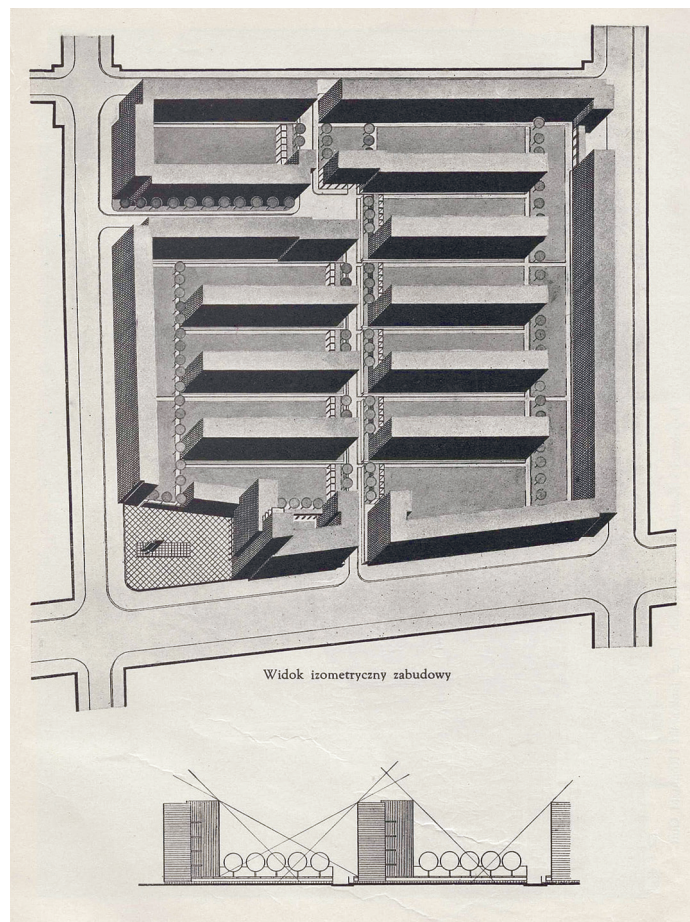
¹¹ Ibidem, s. 169, *Domy mieszkalne na terenie wojskowym przy ulicy Koszykowej i Suchej w Warszawie*, Nakładem Funduszu Kwaterunku Wojskowego, Warszawa 1934, s. 169.



3

Ilustracja 3. Warszawa. Projekt szkicowy zabudowy terenów przy ulicy Topolowej. Aksonometria z oznaczonymi przez autorów obiektami, szkic perspektywiczny obiektu łącznika, proj. Romuald Gutt i Józef Jankowski, 1933. Wg: *Domy mieszkalne Funduszu Kwaterunku Wojskowego, Sprawozdanie 1931-1933*, Warszawa 1934, s. 167

Figure 3. Warsaw. Design sketch of buildings for military properties on Topolowa Street (N-S). Axonometric projection with structures marked by the authors, perspective sketch of the connector. Design by Romuald Gutt and Józef Jankowski, 1933. Found in *Residential Buildings of the Military Housing Fund, Report 1931-1933*, Warsaw, 1934, p. 167



4

Ilustracja 4. Warszawa. Projekt szkicowy zabudowy terenów przy ulicy Topolowej (N-S). Aksonometria, przekrój terenu — nasłonecznienie obiektów i terenu, proj. Jan Reda, 1933. Wg: *Domy mieszkalne Funduszu Kwaterunku Wojskowego, Sprawozdanie 1931-1933*, Warszawa 1934, s. 169

Figure 4. Warsaw. Design sketch of buildings for military properties on Topolowa Street (N-S). Axonometric projection, terrain section — solar incidence on the buildings and terrain. Design by Jan Reda, 1933. Found in *Residential Buildings of the Military Housing Fund, Report 1931-1933*, Warsaw, 1934, p. 169

Każdy z trzech przedstawionych szkiców operował obiektami zaprojektowanymi zgodnie z obowiązującym w stolicy kanonem estetycznym obiektów wznoszonych dla FKW — były to domy z płaskimi dachami i wyraźnym rytmem elewacji. Przedstawiona propozycja architektury obiektów współgrała stylistycznie z wznoszonymi na granicy areału dwoma budynkami mieszkalnymi. Wszyscy autorzy przedstawionych szkiców de-

klarowali dobre doświetlenie obiektów, właściwe przewietrzanie podwórzy, wprowadzenie do areálu zieleni i wyposażenie go (Romuald Gutt i Józef Jankowski oraz Jan Reda) w urządzenia poprawiające jakość życia mieszkańców. Zaproponowano powściągliwą w formie oprawę placu z pomnikiem „Poległym Saperom”, którego wymiary (w przybliżeniu 70 x 30 m) byłyby zbliżone do parametrów obecnie istniejącego placu pełniącego funkcję parkingu, obudowanego w latach 50. XX wieku z dwóch stron budynkami z mieszkaniami dla wojskowych.

Stosowanie zabudowy liniowej to przejaw ówczesnej nowoczesności w projektowaniu, zapoczątkowanej już w latach 20. XX wieku projektami Bauhausu. Zabudowa liniowa została jednak połączona z tradycyjną obrzeżną zabudową areálu. Wynikało to z rozpoczętego już procesu wznoszenia budynków tworzących wyraźną jego granicę, a zapewne miało także służyć symbolicznemu zaakcentowaniu granic własności terenów FKW.

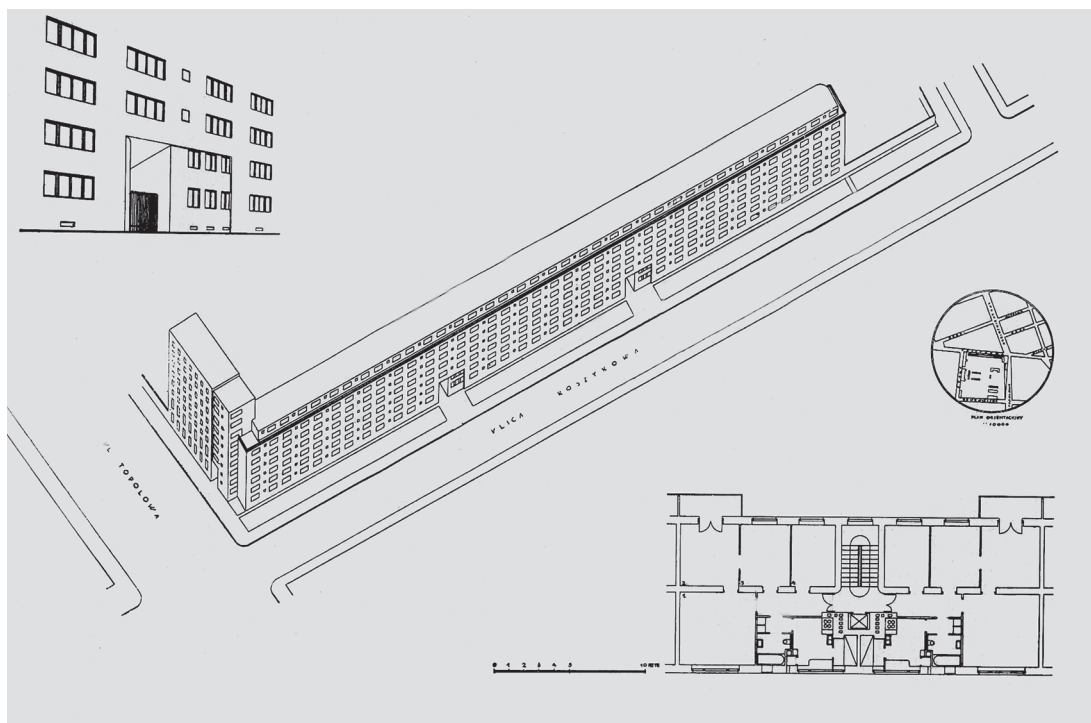
Kolejnym etapem projektowania całego areálu był konkurs, którego wytyczne opracowano na podstawie wyżej omówionych projektów szkicowych. W 1934 roku FKW ogłosił za pośrednictwem Stowarzyszenia Architektów Polskich *Konkurs nr XXXIII na plan zabudowy bloku zamkniętego ulicami Koszykową, Topolową, 6 Sierpnia, Suchą w Warszawie*, z terminem złożenia prac 31 grudnia tegoż roku. Plonem konkursu było 48 prac, które w dużej mierze powielają koncepcję połączenia zabudowy obrzeżnej areálu z wypełniającą go zabudową liniową, wzbogacone o niekiedy dość przypadkowo usytuowane wieżowce¹².

Do kompleksowego zagospodarowania areálu jednak nie doszło. W 1936 roku rozpoczęto wznoszenie kolejnego obiektu FKW o funkcji administracyjnej — w pierzei Alei Niepodległości, przylegającego od strony południowej do budynku wzniesionego przez Romualda Gutta. Po drugiej wojnie światowej areál pozostawał (i w znacznej części także dzisiaj pozostaje) w gestii wojska. Powoduje to, że nie jest możliwe przeprowadzenie pełnej analizy jego zagospodarowania od strony funkcji oraz kompozycji urbanistycznej i architektonicznej.

BUDYNEK PRZY ULICY KOSZYKOWEJ 79A/ALEI NIEPODLEGŁOŚCI 245 — CHARAKTERYSTYKA OBIEKTU

Wznoszenie budynku FKW przy ulicy Koszykowej 79A/Alei Niepodległości 245 rozpoczęto w 1931 roku. Budynek oddawano do użytku w dwóch etapach — 1 lipca 1932 i 1 grudnia 1933 roku. W pierwszym etapie zrealizowano skrzydło od Alei Niepodległości i część skrzydła wzdłuż ulicy Koszykowej, które zostało przedłużone w drugim etapie w kierunku zachodnim. Aby wznieść budynek konieczne było rozebranie kilku obiektów koszar. Rozbiórka ta łączyła się również ze zniesieniem obiektów, które ustąpiły miejsce trasie N-S.

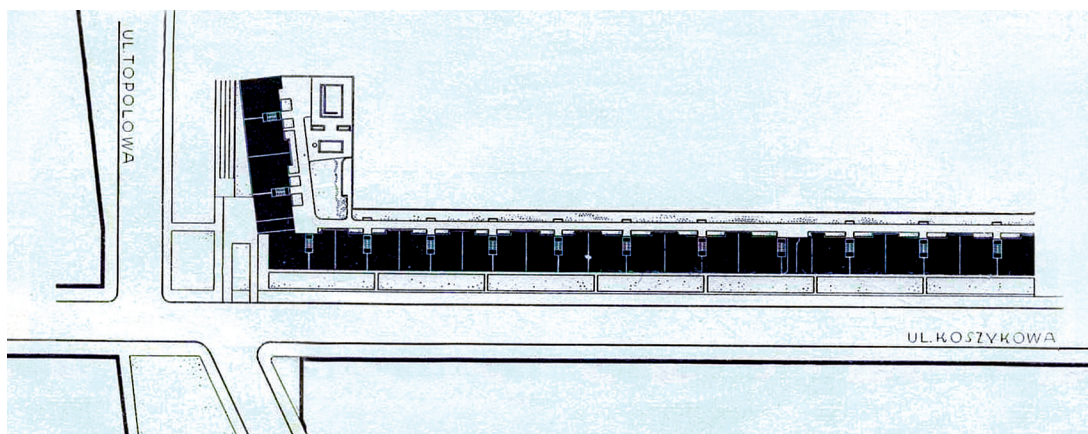
¹² Pierwszą nagrodę otrzymał projekt nr 47, inżynierów architektów Stanisława Karola Dąbrowskiego, Wiesława Oyrzanowskiego i Bolesława Malisza z Gdyni. *Konkurs nr XXXIII na plan zabudowy bloku zamkniętego ulicami Koszykową, Topolową, 6 Sierpnia, Suchą w Warszawie. Kronika konkursów*, „Architektura i Budownictwo”, Warszawa 1935, nr 2, s. 57–61. Ładem Funduszu Kwaterunku Wojskowego, Warszawa 1934, s. 169.



Ilustracja 5A. Warszawa. Wielomieszkaniowy budynek przy ulicy Koszykowej 79A/Alei Niepodległości 245, sytuacja, rysunek aksonometryczny projektu budynku, widok bramy od ulicy Koszykowej, plan powtarzalnej sekcji mieszkaniowej. Projekt nie w pełni odpowiada realizacji — skrzydło budynku od strony ulicy Koszykowej zostało skrócone do dziewięciu klatek schodowych i ma jedną bramę wjazdową. Skrzydło od strony Alei Niepodległości jest w projekcie wyższe o jedną kondygnację. Rysunek perspektywiczny bramy ukazuje „wbudowaną” w iluzoryczny zarys bramy sekcję, mieszczącą dwa mieszkania dozorców, które mają oddzielną klatkę schodową dostępną z bramy i wiodącą również do kotłowni zlokalizowanej w podziemiu, proj. Romuald Gutt i Józef Jankowski, lata 1927–1930. Wg: *Domy mieszkalne Funduszu Kwaterunku Wojskowego, Sprawozdanie 1927–1930*, Warszawa 1930, s. 177

Figure 5A. Warsaw. No. 79A Koszykowa Street / No. 245 Niepodległości Avenue multi-dwelling building. Axonometric projection of the building design, view of the Koszykowa Street gateway, plan of the recurring housing section. The design does not fully align with the actual building—the Koszykowa Street wing was shortened to nine staircases and has one entry gate. The Niepodległości Avenue wing is one floor higher. The perspective drawing of the gate depicts the section with two superintendent apartments that have a separate staircase also leading to the basement boiler room as “drawn into” an illusory outline of the gateway section. Design by Romuald Gutt and Józef Jankowski, 1927–1930. Found in *Residential Buildings of the Military Housing Fund, Report 1927–1930*, Warsaw, 1930, p. 177

Budynek jest największym obiektem wśród bloków mieszkalnych zrealizowanych przez FKW. Jego elewacja wzdłuż ulicy Koszykowej ciągnie się na długości około 200 metrów, a wzdłuż Alei Niepodległości na 70 metrów. Obiekt ma 7 kondygnacji i 12 klatek schodowych (wszystkie z windami), a z podestów schodów dostępne są po dwa mieszkania na każdej kondygnacji [il. 5A i B]. W budynku są w sumie 164 mieszkania, 2-, 3- i 4-pokojowe. Powierzchnie mieszkań przeznaczonych dla oficerów są relatywnie duże — mieszkania 3-pokojowe mają powierzchnię około 80–90 m², a mieszkania 4-pokojowe liczą od 90 do 115 m². Wielkość przydzielonego lokum zależała od stopnia wojskowego i stanowiska.

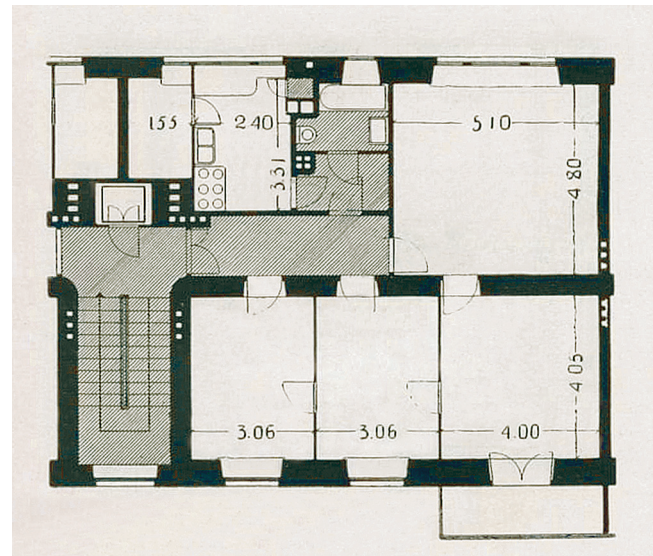
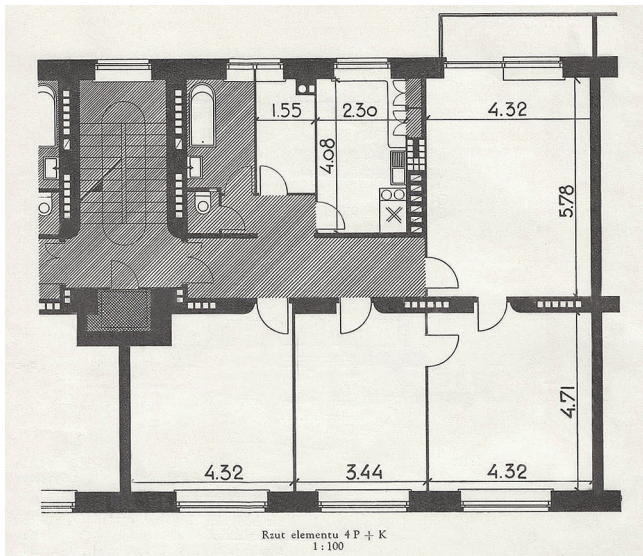


Ilustracja 5B. Warszawa. Wielomieszkaniowy budynek przy ulicy Koszykowej 79A/Alei Niepodległości 245, sytuacja, proj. Romuald Gutt i Józef Jankowski, lata 1927–1930. Wg: *Domy mieszkalne Funduszu Kwaterunku Wojskowego, Sprawozdanie 1927–1930*, Warszawa 1930, s. 171

Figure 5B. Warsaw. No. 79A Koszykowa Street / No. 245 Niepodległości Avenue multi-dwelling building. Design by Romuald Gutt and Józef Jankowski, 1927–1930. Found in *Residential Buildings of the Military Housing Fund, Report 1927–1930*, Warsaw, 1930, p. 171

Kubatura budynku wynosi około 80 000 m³. Budynek, zgodnie z zasadami narzuconymi przez FKW, spełniał rygorystyczne przepisy ochrony przeciwlotniczej i obrony przeciwatakamiem z użyciem gazów bojowych. Został wzniesiony z wytrzymałych i niepalnych materiałów. Był też łatwy do zabarykadowania od strony ulic. Ze względu na zakładaną rotację mieszkańców (mieszkania były przeznaczone wyłącznie dla wojskowych w służbie czynnej i należało je bezwzględnie zwolnić gdy oficer przechodził w stan spoczynku lub był przenoszony do innej jednostki) wykończenie klatek schodowych i mieszkań było solidne, z materiałów odpornych na zniszczenie. Wszystkie mieszkania dla oficerów składają się z przedpokojów (w niektórych mieszkaniach z wbudowanymi szafami), kuchni ze służbówkami, pokojów o funkcji dziennej i sypialnej oraz niewielkich łazienek (w niektórych mieszkaniach wydzielone zostało WC). Każde mieszkanie, oprócz przeznaczonych dla dozorców, miało balkon [il. 6A i B]. Wybudowano także dwa mieszkania dla dozorców — 2-izbowe z WC, dostępne z bramy przy ulicy Koszykowej. Dla administracji budynku przeznaczono dwa pomieszczenia — jedno na biuro, drugie dla portiera. Na poddaszu budynku (na najwyższej kondygnacji) zlokalizowano mieszkania jednopokojowe, tzw. „ordynansówki”, przeznaczone dla żołnierzy przydzielonych do służby oficerom — głównie dla kierowców. Mieszkania te miały wspólne kuchenki, umywalnie i sanitariaty. Rozdzielone były wewnętrznym korytarzem ciągnącym się pomiędzy klatkami schodowymi. Na ostatniej kondygnacji urządzono także suszarnie bielizny. Obecnie pomieszczenia te zostały przekształcone w lokale mieszkaniowe, ale windy sięgają tylko do 6-tego piętra.

Do budynku wiodą dwie bramy przejazdowe — jedna jest umieszczona na narożniku Alei Niepodległości i ulicy Koszykowej, druga w pierzei ulicy Koszykowej — w przybliżeniu w połowie długości elewacji. Przy bramach umieszczono dyżurki dla portierów. Jedna z nich (przy bramie od Alei Niepodległości) posiadała okrągłe okienko, pozwalające na obserwowanie podwórza i na ewentualny jego ostrzał.



6A

Ilustracja 6. Warszawa. Wielomieszkaniowy budynek przy ulicy Koszykowej 79A/Alei Niepodległości 245: **A** — plan mieszkania w skrzydle od Alei Niepodległości, wariant 4P + K, proj. Romuald Gutt i Józef Jankowski, lata 1927–1930. Wg: *Domy mieszkalne Funduszu Kwaterunku Wojskowego, Sprawozdanie 1927–1930*, Warszawa 1930, s. 86; **B** — plan mieszkania w skrzydle od ulicy Koszykowej, wariant 4P + K, proj. Romuald Gutt i Józef Jankowski, lata 1927–1930. Wg: *Domy mieszkalne Funduszu Kwaterunku Wojskowego, Sprawozdanie 1927–1930*, Warszawa 1930, s. 210

6B

Figure 6. Warsaw. No. 79A Koszykowa Street / No. 245 Niepodległości Avenue multi-dwelling building: **A** — plan of the dwellings in the Niepodległości Avenue wing, 4R + K option. Design by Romuald Gutt and Józef Jankowski, 1927–1930. Found in *Residential Buildings of the Military Housing Fund, Report 1927–1930*, Warsaw, 1930, p. 86; **B** — plan of the dwellings in the Koszykowa Avenue wing, 4R + K option. Design by Romuald Gutt and Józef Jankowski, 1927–1930. Found in *Residential Buildings of the Military Housing Fund, Report 1927–1930*, Warsaw, 1930, p. 210

W narożniku budynku przy skrzyżowaniu Alei Niepodległości z ulicą Koszykową, tuż przy bramie wjazdowej zlokalizowano sklep spożywczy. Jego pierwotne wyposażenie, w półki sklepowe i pokrytą niklowanym blatem ladę, zachowało się do początku obecnego wieku [il. 7].

Budynek jest podpiwniczony. Przy bramach, na poziomie piwnic, zlokalizowano dwie kotłownie centralnego ogrzewania i składy węgla, do których węgiel spuszczano przez kłapy umieszczone w przejazdach bramnych. Obecnie kotłownie mają ogrzewanie gazowe, a spusty zostały zamurowane. W piwnicach ulokowano komórki lokatorskie oraz wszystkie pomieszczenia techniczne. Część piwnic była przeznaczona na schrony przeciwlotnicze i ma prawie metrowej grubości stropy. Schrony zostały po drugiej wojnie światowej podzielone na komórki lokatorskie.

Obiekt wzniesiono z cegły z okładziną z cegły cementowej, w układzie dwutraktowym. W całym budynku wykonano stropy systemu Kleina. Dach jest płaski, żelbetowy, *kryty podwójną warstwą bituminy na lepiku*¹³. Budynek od początku był zaopatrzony w centralne ogrzewanie, elektryczność oraz instalacje wodne i kanalizacyjne.

¹³ *Domy mieszkalne Funduszu...*, op. cit., s. 210.



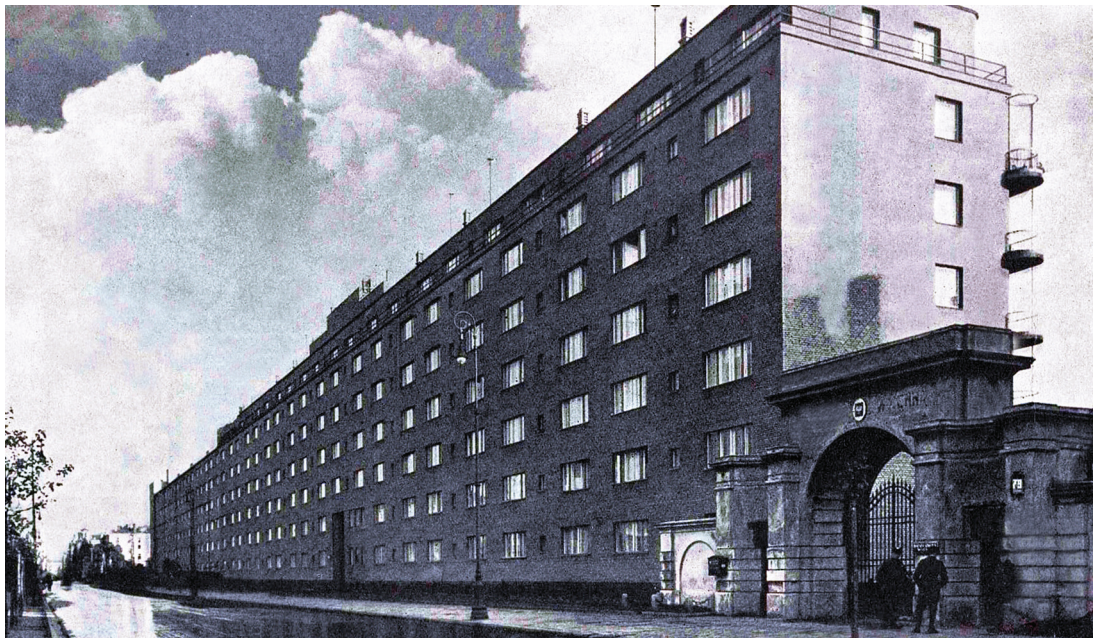
Ilustracja 7. Warszawa. Wielomieszkaniowy budynek przy ulicy Koszykowej 79A/Alei Niepodległości 245, widok wejścia od strony Alei Niepodległości. Okładzina klinkierowa została pokryta farbą. Fot. Alicja Szmelter, 2016

Figure 7. Warsaw. No. 79A Koszykowa Street / No. 245 Niepodległości Avenue multi-dwelling building, view of the Niepodległości Avenue entrance. The clinker facing has been painted over. Photograph by Alicja Szmelter, 2016

Elewacje budynku są pokryte cegłą cementową. Jedyнным materiałowym urozmaice-niem elewacji są cokoły wykonane z połyskliwego, ciemnego klinkieru, który także został wykorzystany do wyłożenia ścian bram i ich podniebienia, wykonania oprawy wejść do klatek schodowych umieszczonych od strony podwórza, a także do zaakcentowania wejścia dla lokatorów od strony Alei Niepodległości [il. 8A i B].

Mieszkania są przewietrzane dwustronnie. Strefę kuchni i sanitariatów zblokowano i ulokowano od strony ulic, aby jak najwięcej pokoi umieścić od mniej hałaśliwej strony podwórza. Kuchnię i łazienkę oddzielono od hallu wejściowego niewielkim przedpokoikiem, aby zapobiec przedostawaniu się zapachów kuchennych. W mieszkaniach 4-pokojowych pokoje są rozmieszczone w charakterystyczny sposób. Jeden z pokoi nie ma bezpośredniego połączenia z hallem, ale dzięki temu, że jest połączony drzwiami z sąsiednimi pokojami — uzyskano efekt pozornego powiększenia powierzchni mieszkania, gdyż można „krążyć” po lokalu. W układzie tym doszukano się analogii do układu wnętrza dworu polskiego, w którym naprzeciwko wejścia umieszczano główne pomieszczenie, „nizając” kolejne pokoje wzdłuż trasy komunikacyjnej od największego do najmniejszego¹⁴ [il. 9A i B].

¹⁴ M. Gomółka, D. Wroński, *Zespół mieszkalny Funduszu Kwaterunku Wojskowego przy skrzyżowaniu al. Niepodległości i ul. Koszykowej*. Praca semestralna wykonana pod kierunkiem A. Szmelter na WAPW, Warszawa 2016, mps w archiwum Pracowni HBM ZAP, strony nienumerowane.



8A



8B

Ilustracja 8. Warszawa. Wielomieszkaniowy budynek przy ulicy Koszykowej 79A/Alei Niepodległości 245: **A** — widok wejścia od strony ulicy Koszykowej, proj. Romuald Gutt i Józef Jankowski, lata 1927–1930. Fot. Photo-plat ok. 1934. Wg: *Domy mieszkalne Funduszu Kwaterunku Wojskowego, Sprawozdanie 1931–1933*, Warszawa 1934, s. 172; **B** — widok elewacji północnej ulicy Koszykowej w kierunku wschodnim. Fot. Alicja Szmelter, 2020

Figure 8. Warsaw. No. 79A Koszykowa Street / No. 245 Niepodległości Avenue multi-dwelling building: **A** — view of the northern façade of Koszykowa Street. Design by Romuald Gutt and Józef Jankowski, 1927–1930. Photograph by Photo-plat, ca. 1934. Found in *Residential Buildings of the Military Housing Fund, Report 1927–1930*, Warsaw, 1930, p. 172; **B** — view of the northern façade of Koszykowa Street looking east. Photograph by Alicja Szmelter, 2020



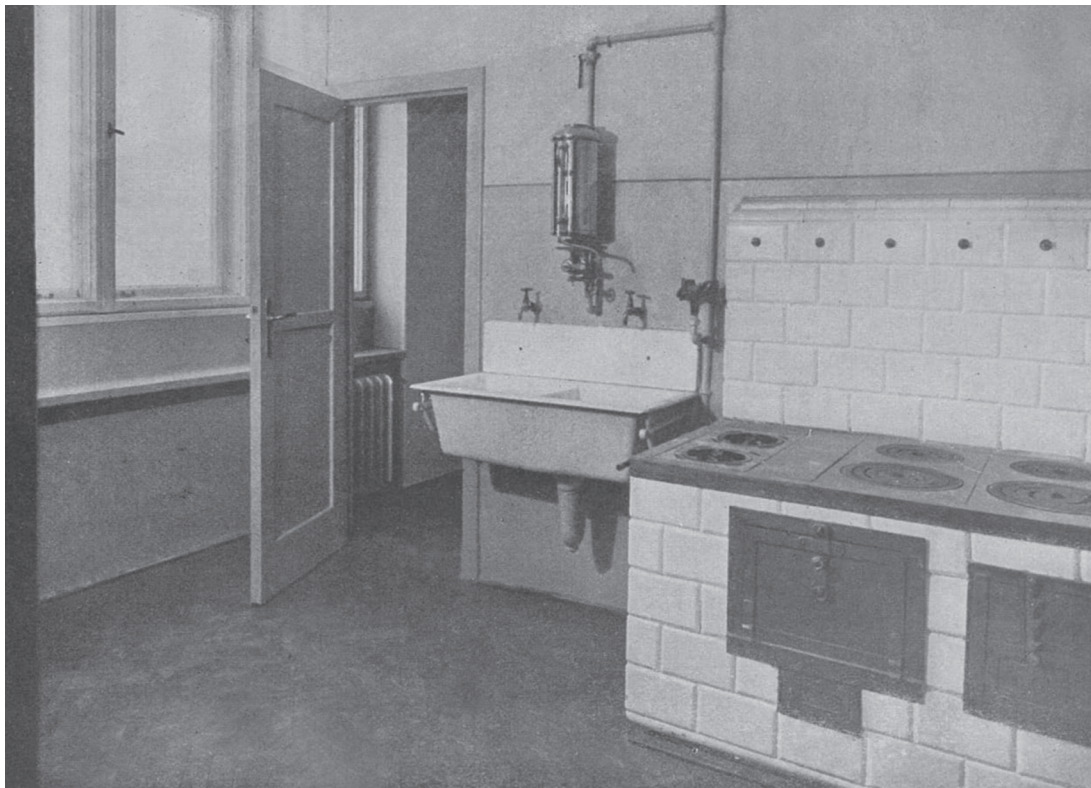
9A



9B

Ilustracja 9. Warszawa. Wielomieszkaniowy budynek przy ulicy Koszykowej 79A/Alei Niepodległości 245: **A** — widok wnętrza pokoju dziennego z balkonem, proj. Romuald Gutt i Józef Jankowski, lata 1927–1930. Fot. E. Koch, około 1934. Wg: *Domy mieszkalne Funduszu Kwaterunku Wojskowego, Sprawozdanie 1931–1933*, Warszawa 1934, s. 179; **B** — widok wnętrza pokoju dziennego w mieszkaniu typu 4P (pokoje) + K (kuchnia). Fot. Alicja Szmelter, 2020

Figure 9. Warsaw. No. 79A Koszykowa Street / No. 245 Niepodległości Avenue multi-dwelling building: **A** — view of the living room interior as seen from the balcony. Design by Romuald Gutt and Józef Jankowski, 1927–1930. Photograph by E. Koch, ca. 1934. Found in *Residential Buildings of the Military Housing Fund, Report 1927–1930*, Warsaw, 1930, p. 179; **B** — view of the living room interior in a 4R (room) + K (kitchen) apartment. Photograph by Alicja Szmelter, 2020



Ilustracja 10. Warszawa. Wielomieszkaniowy budynek przy ulicy Koszykowej 79A/Alei Niepodległości 245, widok wnętrza kuchni, proj. Romuald Gutt i Józef Jankowski, lata 1927–1930. Fot. Photo-plat, około 1934. Wg: *Domy mieszkalne Funduszu Kwaterunku Wojskowego, Sprawozdanie 1931–1933*, Warszawa 1934, s. 182

Figure 10. Warsaw. No. 79A Koszykowa Street / No. 245 Niepodległości Avenue multi-dwelling building, view of the kitchen interior. Design by Romuald Gutt and Józef Jankowski, 1927–1930. Photograph by Photo-plat, ca. 1934. Found in *Residential Buildings of the Military Housing Fund, Report 1927–1930*, Warsaw, 1930, p. 182

W mieszkaniach 3-pokojowych wszystkie pokoje są dostępne bezpośrednio z hallu. Balkony są umieszczone od strony podwórza. W mieszkaniach parterowych z balkonów można było schodkami wychodzić na niewielki, liczący około 2 metry szerokości, pas zieleni ciągnący się wzdłuż budynku (obecnie zlikwidowany i pokryty kostką).

W mieszkaniach, które zgodnie z założeniami FKW miały być wznoszone jak najmniejszym kosztem, ale jak najlepiej pod względem projektowym, zastosowano kilka udogodnień. W kuchni urządzono tzw. „zimną szafę”, czyli szafkę — spiżarnię przylegającą do ściany zewnętrznej kuchni i posiadającą niegdyś bezpośrednią wentylację zewnętrzną. Taka szafka zastępowała lodówkę, która w mieszkaniach warszawskich w okresie międzywojennym była luksusem i wymagała „ładowania” specjalnej szuflady kupowanymi bryłami lodu. Niewielkie zsypy śmieciowe, które urządzono w kuchniach w pierwszym etapie wznoszenia budynku, zapychały się, więc zostały szybko zlikwidowane. Ściana nad ciągiem kuchennym została pokryta białymi glazurowanymi płytkami ceramicznymi. Trzon kuchenny był węglowo-gazowy i zainstalowano w nim dwa palniki gazowe. Zlewozmy-

waki — żeliwne, emaliowane — były dwukomorowe. Ciepła woda była podgrzewana w kuchni przy pomocy pieca węglowego, dlatego nad kuchnią był zawieszony boiler, a później zastąpiono go termą gazową. Podłoga w kuchni była drewniana, gdyż przewidywano, że będzie to „kuchnia mieszkalna”, jednak jej niewielkie rozmiary — od około 7,5 m² do 9 m² — nie pozwalały na urządzenie w niej miejsca do spożywania posiłków [il. 10].

Ściany łazienki były pokryte płytkami ceramicznymi w kolorze białym na wysokość 150 cm, wraz z obudową wanny — wyjątkowo głębokiej i długiej na 190 cm, opasanej szerokim na 10 cm wywinętym rantem. Podłoga w łazience była terakotowa — zastosowano elegancki, czarno-szaro-biały wzór płytek ceramicznych, barwionych w masie i niezwykle trwałych. Styk podłogi ze ścianą łazienki pokryto płytkami tworzącymi zaoblona, łatwą do utrzymania w czystości powierzchnię. Każda łazienka ma okno umieszczone nad wanną, którego znacznie powiększony otwór tworzy wygodną półkę na utensylia kąpielowe.

Stolarka okienna to okna skrzynkowe, wykonane z drewna świerkowego, malowane na biało, z mosiężnymi okuciami, o podziałach szyb nadających otworom okiennym układ poziomych pasów. Okna klatek schodowych są zblokowane i tworzą wertykalne pasy akcentujące na elewacji miejsca klatek schodowych.

W ścianach biegnących wzdłuż elewacji ulicznej okna są zamontowane 25 cm wyżej nad podłogą niż w pokojach od strony podwórza, gdzie są umieszczone na wysokości około 1 metra. Dzięki temu uzyskano większą intymność pomieszczeń, które są mniej widoczne dla przechodniów z ulicy. Górny ramiak okien jest umieszczony tuż pod sufitem, co sprzyja penetracji światła dziennego do wnętrza mieszkania.

Podłogi w pokojach i korytarzach mieszkań są drewniane — jest to dębowy parkiet układany w jodełkę, bez progów, płynnie pokrywający całą podłogę.

W mieszkaniach zastosowano rodzaj sufitów podwieszonych. Pod konstrukcją stropu podwieszono na stalowych „wąsach”, około 30 cm poniżej, grubą na około 10 cm płytę z prasowanej słomy, która skutecznie wygłusza strop. Od strony pomieszczenia naciągnięto na nią siatkę i nałożono na nią tynk. Obecnie, przy remontach mieszkań te „sufity podwieszane” są likwidowane, aby uzyskać większą wysokość pomieszczeń. Niezależnie od pogorszenia akustyki, zmieniają się wtedy proporcje wymiarów pokoi. Wiadomo, dzięki przekazom współpracowników, że Romuald Gutt projektował (obecnie nieistniejący) dom mieszkalny przy ulicy Flory 2 w Warszawie, wzniesiony w latach 1934–1935, pracując na modelu, aby uzyskać m.in. jak najwłaściwsze proporcje wymiarów pomieszczeń. Stefan Putowski w swoim wspomnieniu o pracy w pracowni Romualda Gutta podaje, że *w poszukiwaniu właściwej proporcji pomieszczeń i ich wzajemnego przenikania, projekty jego budynków od początku prowadzone były z troską o dobre proporcje wnętrza [...] Nie tylko wnętrza recepcyjne, ale i te drugo- i trzeciorzędne jak kuchnie, łazienki itp.*¹⁵ W tak prestiżowym projekcie, jakim był dom dla kadry oficerskiej, proporcje wymiarów pokoi były zapewne równie pieczołowicie przestudiowane. Pokoje o funkcji dziennej są zaprojektowane na planie kwadratów, pokoje przeznaczone na sypialnie mają kształt prostokąta o proporcjach 3 do 4 i można w nich dowolnie ustawić łóżka. Likwidacja sufitów podwieszanych przy okazji remontów zaświadcza o studiowaniu przez Romualda

¹⁵ S. Putowski, *Majster*, „Architektura”, Warszawa 1966, nr 12, s. 539.

Gutta proporcji pomieszczeń mieszkalnych obiektu — dodanie pomieszczeniom około 40 cm wysokości powyżej pierwotnej wysokości 275 cm, wywołuje wrażenie zbyt niskiego umieszczenia otworów okiennych. Nagminnie obecnie pokrywanie ścian mieszkań płytami gipsowo-kartonowymi powoduje z kolei, że zanika charakterystyczna „miękkosc” pierwotnego tynku wapienno-cementowego — znikają zaoblone przy otworach okiennych i drzwiowych oraz wywinięte połączenia ścian ze stropami, a w pokojach o zmienionych proporcjach i „gładkim” wykończeniu ścian pojawia się pogłos.

Klatki schodowe mają posadzkę z szarego lastryko, z dekoracyjnymi pasami w czarnym kolorze. W posadzce przy wejściach są „wpuszczone” kratki ułatwiające oczyszczenie butów, takie niewielkie kratki umieszczono także przed wejściem do klatek schodowych. Balustrady schodów są żelazne z mosiężnym pochwytem. Drzwi wejściowe do mieszkań są dwuskrzydłowe. Zaokrąglenie ściany przy wejściu do mieszkania od strony okien klatki schodowej powoduje, że drzwi są lepiej widoczne w świetle dziennym, a jednocześnie uzyskano wrażenie „zapraszania” do wejścia do mieszkania. Nisko umieszczone parapety okien klatki schodowej zapewniają bardzo dobre doświetlenie.

Balkony są zgrupowane po dwa, gdyż mieszkania dostępne z jednego podestu klatki schodowej są swoimi lustrzanymi odbiciami. Jedynie balkony w skrajnej sekcji zachodniej są w charakterystyczny sposób „owinięte” wokół narożnika budynku, co pozwalało na obserwację zachodniej ściany budynku graniczącej z terenem Wyższej Szkoły Wojennej i miało umożliwić ewentualny ostrzał wzdłuż linii zachodniej elewacji.

W zakresie wykańczania budynków Romuald Gutt, jak twierdzą jego współpracownicy, był szczególnie wymagający. W pracowni czuwał osobiście nad rozmieszczeniem i doбором armatury sanitarnej i świetlnej, a nawet nad detalami stolarki. Dbał o precyzyjne wymurowanie cegieł elewacji, rozmierzonej tak, aby nie trzeba było cegieł przycinać i o idealne pokrycie elewacji okładziną klinkierową, zwłaszcza na zaoblonych krawędziach¹⁶.

KOMPOZYCJA BUDYNKU

Oprawę skrzyżowania ulic Koszykowej i Alei Niepodległości stanowią, oprócz budynku przy ulicy Koszykowej 79A/Alei Niepodległości 245: stojący blisko narożnika północno-wschodniego skrzyżowania budynek dawnej Szkoły Pielęgniarek, projektu Romualda Gutta, pochodzący z lat 1927–1928, obecnie popularny „CePeLek”, czyli Centralna Wojskowa Przychodnia Lekarska; wybudowany na terenie Politechniki Warszawskiej Gmach Technologii Chemicznej PW projekt z 1929 roku autorstwa Czesława Przybylskiego (1880–1936), stojący na narożniku skrzyżowania po stronie południowo-wschodniej; a także niewielki obiekt dawnej stołówki Politechniki Warszawskiej, wybudowany na narożniku północno-zachodnim skrzyżowania (proj. Franciszek Krzywda-Polkowski).

Bryła budynku przy ulicy Koszykowej 79A/Alei Niepodległości 245 składa się z dwu prostopadłych do siebie skrzydeł, o jednakowej wysokości 7 kondygnacji, zwieńczonych płaskim dachem. Połączenie skrzydeł wywołuje jednak wrażenie złożenia obiektu z trzech brył. Element narożny budynku wyróżnia się pozornie wysokością, ale jest to tylko umie-

¹⁶ Ibidem, s. 540.



Ilustracja 11. Warszawa, Szkoła Pielęgniarek, obecnie Centralna Wojskowa Przychodnia Lekarska. Widok narożnika ulicy Koszykowej i Alei Niepodległości z symboliczną wieżą — kominem i dwustronnymi oknami tworzącymi „zębatą” formę nad wejściem do obiektu. Fot. Alicja Szmelter, 2016

Figure 11. Warsaw, Nursing School, presently the Central Military Medical Clinic. View of the corner of Koszykowa Street and Niepodległości Avenue with the symbolic tower—chimney and two-sided windows forming the saw-tooth form over the entrance to the structure. Photograph by Alicja Szmelter, 2016



12A



12B

Ilustracja 12. Warszawa. Wielomieszkaniowy budynek przy ulicy Koszykowej 79A/Alei Niepodległości 245: **A** — Widok narożnika ulic dawnej Topolowej i Koszykowej w kierunku zachodnim, proj. Romuald Gutt i Józef Jankowski, 1934, fot. E. Koch. Wg: *Domy mieszkalne Funduszu Kwaterunku Wojskowego, Sprawozdanie 1931–1933*, Warszawa 1934, s. 170; **B** — Widok narożnika Alei Niepodległości i ulicy Koszykowej w kierunku zachodnim, fot. Alicja Szmelter, 2016

Figure 12. Warsaw. No. 79A Koszykowa Street / No. 245 Niepodległości Avenue multi-dwelling building: **A** — Looking west towards the corner of the former Topolowa Street and Koszykowa Street. Designed by Romuald Gutt and Józef Jankowski, 1934, photograph by E. Koch. *Found in Residential Buildings of the Military Housing Fund, Report 1931–1933*, Warsaw, 1934, p. 170; **B** — Looking west towards the corner of the former Niepodległości Avenue and Koszykowa Street. Photograph by Alicja Szmelter, 2016

jętnie zasugerowane złudzenie. Narożnik budynku wydaje się wyższy niż skrzydła budynku, ponieważ nie ma cofniętej ostatniej kondygnacji — jak ma to miejsce od strony Alei Niepodległości i od ulicy Koszykowej, gdzie cofnięcie tworzy wąski taras, obecnie od ulicy Koszykowej dostępny dla mieszkańców ostatniej kondygnacji. Wysmuklenie bryły narożnej uzyskano również dzięki ciągowi balkonów nadwieszonemu nad miejscem, w którym umieszczono wejście piesze na teren posesji. Uzyskano namiastkę wieży, podobnie jak we wcześniej wzniesionej bryle Szkoły Pielęgniarek, gdzie odpowiednikiem „narożnej wieży” jest monumentalny komin ostatniej kondygnacji pojawiający się ponownie w poziomie parteru, a ostatnie dwie kondygnacje od strony Alei Niepodległości tworzą kaskadę [il. 11]. O stylistycznym powinowactwie obu budynków świadczy oszczędny detal, jednostajny rytm otworów okiennych i użycie „szarej” cegły na elewacjach, a także podobny sposób ukształtowania wejść do obu budynków — są one słabo widoczne, wycofane z linii zabudowy. Pieszne wejście na teren posesji przy ulicy Koszykowej 79A/Alei Niepodległości 245 to niewielki zakratowany otwór w ścianie pokrytej klinkierową okładziną, a brama wjazdowa ma zaledwie wysokość kondygnacji przyziemia i także sprawia wrażenie ukrytej. Jedy- nym urozmaiceniem strefy wejścia na teren posesji od strony Alei Niepodległości jest miękko zaoblona ściana wjazdu i połyskujący na niej (przed zniszczeniem) klinkier. Miejsce styku obu skrzydeł budynku przy ulicy Koszykowej 79A/Alei Niepodległości 245, dzięki niewielkiemu wycofaniu w kierunku zachodnim skrzydła biegnącego wzdłuż ulicy Koszykowej, zostało ukształtowane jako przedpole przed wejściami na teren posesji i do narożnego sklepu, co dodatkowo wyodrębniło w przestrzeni narożną „wieżę” [il. 12A i B].

Brama od strony ulicy Koszykowej jest wysoka na dwie kondygnacje. Dzięki zastosowaniu zaoblona ścian wjazdu, zaprasza do wnętrza posesji, tym bardziej, że jej wielkość jest optycznie powiększona. Iluzoryczny zarys bramy jest powiększony o sekcję „wstawio- ną” w jej obrys. Jest to „blok” mieszczący mieszkania dla dozorców. Od strony ulicy ta część elewacji jest w całości pokryta klinkierem, tak jak brama. Brama jest zabezpieczona kratą z żelaznych prętów, z niewielką furtką (kratę zrekonstruowano według pierwotnych rysunków, w 2022 roku) [il. 13A i B].

Elewacje uliczne obiektu są ascetyczne — pokryte w całości cementową cegłą z oknami tworzącymi poziome pasma. Autorzy wzdłuż ulicy Koszykowej zastosowali okna złożone z trzech lub czterech segmentów ramiaków, grupując okna w pary i rozdzielając identycz- nymi kwadratowymi okienkami łazienek. Wzdłuż Alei Niepodległości wszystkie okna są identyczne, trójdzielne, oprócz wspomnianego ciągu balkonów przy wejściu na posesję. Wszystkie okna są skoordynowane w pionie. Osiągnięty rezultat to ściana o wręcz przy- tłaczającym rytmie otworów, nadających jej układ horyzontalny. I chociaż otwory okienne są relatywnie duże — elewacja sprawia wrażenie nieomal litej ściany — zamczyńska bądź twierdzy.

Dłuższe skrzydło, biegnące wzdłuż ulicy Koszykowej, składa się z 9 klatek schodowych, krótsze (od Alei Niepodległości) z 2 klatek schodowych (po rozbudowie z 4), a jedna klatka obsługuje „wieżę”.

Dopiero po przekroczeniu bram, dla niektórych obserwatorów, tkwiących we wręcz „odpychającej” elewacji, odnajdujemy się w innej rzeczywistości [il. 14]. Przed gościem zaproszonym do wnętrza otwiera się zielona przestrzeń ukrytego przed wzrokiem prze-



13 A



13 B

Ilustracja 13. Warszawa. Wielomieszkaniowy budynek przy ulicy Koszykowej 79A/Alei Niepodległości 245: **A** — widok bramy od strony dziedzińca, zaokrąglona ściana klatki schodowej mieszkań dozorców, wertykalna linia scalonych okien klatki schodowej, drewniane drzwi do klatki schodowej o podziale symetrycznym z oknami ze zbrojonymi szybami i zabezpieczeniem poziomymi wiązkami mosiężnych prętów, proj. Romuald Gutt i Józef Jankowski, lata 1927–1930. Fot. Photo-plat, około 1934. Wg: *Domy mieszkalne Funduszu Kwaterunku Wojskowego, Sprawozdanie 1931–1933*, Warszawa 1934, s. 177; **B** — widok bramy skrzydła od ulicy Koszykowej. Fot. Alicja Szmelter 2022

Figure 13. Warsaw. No. 79A Koszykowa Street / No. 245 Niepodległości Avenue multi-dwelling building: **A** — view of the courtyard side of the gateway with the rounded staircase wall of the superintendent apartments, the vertical line of the staircase windows, the wooden staircase door subdivided symmetrically with windows of reinforced glass secured horizontally using brass rod bundles. Design by Romuald Gutt and Józef Jankowski, 1927–1930. Photograph by Photo-plat, ca. 1934. Found in *Residential Buildings of the Military Housing Fund, Report 1927–1930*, Warsaw, 1930, p. 177; **B** — view of the Koszykowa Street gateway. Photograph by Alicja Szmelter, 2016

chodniów podwórza, niegdyś z wieloma udogodnieniami dla mieszkańców, takimi jak: dwa baseny — jeden dla dorosłych, a drugi płytki „pluskacz” dla dzieci, z fontanną, umieszczone w części podwórza przylegającej do wejścia na teren posesji od strony Al. Niepodległości; czy boisko do siatkówki, kort tenisowy i górka do zjeżdżania na sankach w zimie — ulokowane w części podwórza przylegającej do zachodniej części posesji. Elewacja od strony podwórza, z rytmem pionowych pasów obszernych balkonów zgrupowanych po dwa, z pionowymi pasami okien klatek schodowych, otwierająca się na zieleń podwó-



Ilustracja 14. Warszawa. Wielomieszkaniowy budynek przy ulicy Koszykowej 79A/Alei Niepodległości 245, widok elewacji południowej z terenów ćwiczebnych Wojskowej Szkoły Wojennej, proj. Romuald Gutt i Józef Jankowski, lata 1927–1930. Fot. E. Koch, około 1934. Wg: *Domy mieszkalne Funduszu Kwaterunku Wojskowego, Sprawozdanie 1931–1933*, Warszawa 1934, s. 171

Figure 14. Warsaw. No. 79A Koszykowa Street / No. 245 Niepodległości Avenue multi-dwelling building, view of the southern façade as seen from the training grounds of the Army War School. Design by Romuald Gutt and Józef Jankowski, 1927–1930. Photograph by E. Koch, ca. 1934. Found in *Residential Buildings of the Military Housing Fund, Report 1927–1930*, Warsaw, 1930, p. 171

rza, co jest podkreślone dodatkowo dzięki schodkom wiodącym z balkonów parterów bezpośrednio na teren — jest całkowitym zaprzeczeniem surowości elewacji ulicznych [il. 15A i B].

Można zadać w tym miejscu pytanie, czy ten dualizm rozwiązań obu elewacji jest tylko wynikiem funkcjonalistycznego podejścia do projektowania, gdyż odmienne traktowanie elewacji ulicznych i otwierających się na zieleni wewnętrznego dziedzińca jest cechą miejskiej zabudowy mieszkaniowej. W taki sposób komponowane były zespoły mieszkaniowe wzniesione w latach międzywojennych w Berlinie, ze słynnym zespołem Bruno Tauta — *Hufeisen* na czele, czy zespoły wiedeńskich *Wohnhofów*. W przypadku architektury Romualda Gutta podobne zróżnicowanie elewacji możemy jednak zaobserwować także w budynkach o innej funkcji. Stojąca po przekątnej skrzyżowania ulic dawna Szkoła Pielęgniarek jego projektu, ma bardzo odmienne elewacje — zewnętrzną i wewnętrzną. Elewacja od strony ulicy jest podobnie surowa, jak w budynku przy ulicy Koszykowej 79A/Alei Niepodległości 245, elewacja od strony podwórza zaskakuje swoją rozedrganą formą



15A



15B

Ilustracja 15. Warszawa. Wielomieszkaniowy budynek przy ulicy Koszykowej 79A/Alei Niepodległości 245: **A** — widok fragmentu elewacji południowej od strony dziedzińca, proj. Romuald Gutt i Józef Jan-kowski, lata 1927–1930. Fot. Photo-plat, około 1934. Wg: *Domy mieszkalne Funduszu Kwaterunku Wojskowego, Sprawozdanie 1931–1933*, Warszawa 1934, s. 174; **B** — widok podwórza w kierunku wschodnim. Fot. Alicja Szmelter, 2016

Figure 15. Warsaw. No. 79A Koszykowa Street / No. 245 Niepodległości Avenue multi-dwelling building: **A** — view of the southern façade as seen from the courtyard. Design by Romuald Gutt and Józef Jan-kowski, 1927–1930. Photograph by Photo-plat, ca. 1934. *Found in Residential Buildings of the Military Housing Fund, Report 1927–1930*, Warsaw, 1930, p. 174; **B** — view from the courtyard towards the east. Photograph by Alicja Szmelter, 2016

„piły” (według określenia A. Dybczyńskiej-Bułyszko)¹⁷ narożnych okien pokoi przeznaczonych na sypialnie uczennic. Element zaskoczenia po przekroczeniu bram wydaje się być zamierzonym autorskim zabiegiem.

¹⁷ A. Dybczyńska-Bułyszko, *Kształt dla chaosu. Twórczość Romualda Gutta a problemy polskiego modernizmu*, Warszawa 2008, s. 93.

Przed potencjalnym atakiem wroga, a może przed światem zewnętrznym, przestrzeń przeznaczona tylko dla mieszkańców jest chroniona wielką solidnie wymurowaną ścianą, z łatwymi do zabarykadowania wejściami. Ten aspekt obu obiektów Gutta wydaje się być kluczem do zrozumienia dualizmu form elewacji obu budynków.

Pieczołowicie zaprojektowany teren dziedzińca wewnętrznego — podwórza, w bloku przy ulicy Koszykowej 79A/Alei Niepodległości 245, ukazuje immanentną cechę podejścia Gutta do sztuki kształtowania przestrzeni — dbałość o detal. Dwa niewielkie areały zieleni podwórza — wschodni i zachodni — są połączone wąskim pasmem uliczki wiodącej do wejść do klatek schodowych. Wzdłuż tej wewnętrznej uliczki posadzono drzewa, podobnie jak wzdłuż ulicy Koszykowej. Tereny rekreacji, urządzone wśród posadzonej wysokiej zieleni — wschodni i zachodni, są wyniesione o około 1,5 metra ponad poziom dojść do klatek schodowych. Schody wykonane z klinkieru łączą poziom parteru i teren rekreacji. Z klinkieru zbudowane były także baseniki z fontanną (dzisiaj widoczne tylko w zarysie) przy bramie od Alei Niepodległości. Pierwotnie mury oporowe wzdłuż uliczki wiodącej do klatek schodowych były wykonane z „szarej cegły” i klinkieru — obecnie są otynkowane. Nad murem oporowym zamontowano ogrodzenie z siatki, które oddzieliło teren należący do posesji od „pola wojennego”. Użycie przez Gutta ulubionych, szlachetnie patynujących się materiałów, cegły cementowej, klinkieru, nawet w detalu małej architektury podwórza, świadczy o niezwykle pomysłowym wykorzystaniu niewielkiej palety materiałów, które wiodło do kompozycyjnego scalenia obiektu i jego otoczenia.

Elementem scalającym w skali urbanistycznej budynek przy ulicy Koszykowej 79A/AI. Niepodległości 245 z jego sąsiedztwem, było wyrafinowane stosowanie prostych brył w kształtowaniu obiektów. Oba narożniki skrzyżowania ulicy Koszykowej i Alei Niepodległości zostały zaprojektowane podobnie, ale nie identycznie. Motyw monumentalnej ściany pojawił się zarówno w Szkole Pielęgniarek, jak i w bloku mieszkaniowym. Do addycyjności brył budynków Romualda Gutta i do jego surowych elewacji nawiązał także Czesław Przybylski, twórca sąsiadujących z oboma budynkami gmachów Politechniki Warszawskiej.

Surowe piękno elewacji Romualda Gutta było niegdyś zmiękczone porastającym oba obiekty winobluszczem, szczęśliwie nadal upiększającym elewacje CePeLeku, i niestety wykarczowanym w latach 80. XX wieku na elewacji wzdłuż ulicy Koszykowej.

ZAKOŃCZENIE — ROLA REMONTU KONSERWATORSKIEGO

Bezpośrednim impulsem dla przypomnienia walorów architektury budynku przy ulicy Koszykowej 79A/Alei Niepodległości 245 był przeprowadzony w 2021 roku, częściowy remont obiektu. Niestety remont był bardzo ograniczony w skali, sprawił jednak, że mieszkańcy domu zaczęli doceniać jakość historycznej architektury, którą mają przywilej użytkować. Zdano sobie sprawę z tego, że błędem była wymiana, która miała miejsce przed 15 laty, solidnych drewnianych dwuskrzydłowych drzwi wiodących do klatek schodowych i zastąpienie ich najtańszymi drzwiami plastikowymi — a przy okazji likwidacja drugich wewnętrznych drzwi, które tworzyły niewielki, ale skuteczny wiatrołap. Szlachetne, szlifowane lastryko klatek schodowych, które do tej pory nie zostało pokryte płytkami gresu dowodzi, że konserwacja często wygrywa z rzekomo nowoczesną zmianą. Elewacje od

strony podwórza mają dzisiaj przywrócony pierwotny wygląd — zeszlifowano warstwy farby, którymi mieszkańcy malowali ściany balkonów i usunięto graffiti. Obecnie mieszkańców obowiązuje zakaz zmian elewacji. Niektóre kontrowersyjne prace wykonane w trakcie remontu — jak wymiana nawierzchni parterowych balkonów na gres, oraz zeszlifowanie powierzchni klinkieru, który został zabezpieczony przed penetracją wody, ale stracił swój niepowtarzalny, połyskliwy urok, nie umniejszają pozytywnej oceny przeprowadzonych prac konserwatorskich. Dla większości mieszkańców przywrócenie przez konserwatorów pierwotnej urody elewacjom oraz odtworzenie i zabezpieczenie niektórych jej detali, stało się okazją do uświadomienia sobie, że żyjemy w architekturze wybitnych architektów — Romualda Gutta i Józefa Jankowskiego.

SŁOWA KLUCZOWE — KEY WORDS

Słowa kluczowe: Fundusz Kwaterunku Wojskowego, Romuald Gutt, Józef Jankowski, dom przy ulicy Koszykowej 79A/Alei Niepodległości 245, urbanistyka, architektura, detal architektoniczny

Key words: Military Housing Fund, Romuald Gutt, Józef Jankowski, Koszykowa Street 79A /245 Niepodległości Avenue building, urban plan, architecture, architectural detail

STRESZCZENIE

Równoległe z rozpoczęciem realizacji (przed 1933 rokiem), wielkiej nowej arterii komunikacyjnej Warszawy — trasy N-S, dzisiejszej Alei Niepodległości, która miała połączyć centrum miasta z dzielnicami północnymi i południowymi stolicy, rozpoczęto prace nad zagospodarowaniem areału dawnych, porosyjskich Koszar Jerozolimskich. Jest to rozległy kwartał dawnych wojskowych terenów, ograniczony od południa ulicą Nowowiejską, od wschodu Aleją Niepodległości, od zachodu ulicą Krzywickiego (d. Suchą), a od północy ulicą Koszykową. W latach 1931–1933 wzdłuż ulicy Koszykowej i Alei Niepodległości Fundusz Kwaterunku Wojskowego wzniósł wielorodzinny dom mieszkalny przeznaczony dla kadry oficerskiej Wojska Polskiego. Ten monumentalny obiekt (wzniesiony we współpracy z Józefem Jankowskim), który jest dziełem wybitnego architekta doby modernizmu — funkcjonalisty, Romualda Gutta (1888–1974), zapoczątkował organizowanie areału, w którym planowano zrealizować kompleks domów mieszkalnych dla wojskowych, a którego projekt urbanistyczny był wynikiem zamkniętego konkursu (autorzy rozwiązań konkursowych: E. Norwerth, J. Reda, R. Gutt). Dzieło Romualda Gutta, jego projekty obiektów publicznych, jest stałym przedmiotem analiz krytyków architektury, dom przy ulicy Koszykowej jest jednak kwitowany, niesłusznie, zaledwie wzmiankami. Filozofia autora — polegająca na projektowaniu architektury spełniającej wszelkie potrzeby funkcjonalne i niosącej jednocześnie przekaz znaczeniowy, została w tym obiekcie doskonale przekazana. Dom przy ulicy Koszykowej charakteryzuje się niezwykle siłą wyrazu. Jest odbierany, także dzisiaj, jako „twierdza”, „tama”, „ściana”, co zawdzięcza m.in. swojej fasadzie z tzw. „szarej” cegły cementowej. Monumentalna fasada uliczna, po przekroczeniu bramy, okazuje się tylko kulisą mającą ewokować siłę polskiej armii, za którą kryje się precyzyjnie zaprojektowana przestrzeń przyjaznego mieszkańcom zazielenionego dziedzińca, na który otwierają się parterowe tarasy i balkony mieszkań. Projekty mieszkań tylko pozornie są powtórzeniem znanych, stosowanych głównie w Niemczech, dyspozycji funkcjonalnych. Nie tylko układ pomieszczeń, ale ich proporcje i wiele drobnych, ale doskonale przemyślanych detali wyposażenia, świadczy o mistrzostwie Autora. Omówienie domu przy ulicy Koszykowej jest próbą udokumentowania pierwotnych walorów tej wybitnej architektury

doby międzywojennej. Obiekt jest obecnie intensywnie przebudowywany (w większości mieszkań wyburzane są ściany działowe i powierzchnia mieszkań jest przeprojektowywana), a przemyślane detale wystroju architektonicznego ulegają w trakcie przebudów sukcesywnemu zniszczeniu.

SUMMARY

ROMUALD GUTT'S AND JÓZEF JANKOWSKI'S KOSZYKOWA STREET OFFICERS' MULTIFAMILY RESIDENTIAL BUILDING IN WARSAW AS DESIGNED FOR THE MILITARY HOUSING FUND, 1931–1933: URBAN PLAN AND ARCHITECTURE

In parallel with the launching of construction (prior to 1933) of a major new traffic artery—the N–S Route, today's Niepodległości Avenue, which was to connect the city center with the capitol's northern and southern districts—work was commenced on the development of the acreage of the former Russian Jerozolimskie Barracks. This was an extensive quarter of formerly military land bounded on the south by Nowowiejska Street, with Niepodległości Avenue (formerly Topolowa) to the east, Krzywickiego Street (formerly Sucha) on the west, and Koszykowa Street in the north. Over the years 1931–1933 the Military Housing Fund built a multifamily residential building designated for the officers' corps of the Polish Army along Koszykowa Street and Niepodległości Avenue. This monumental facility, the work of Romuald Gutt (1888–1974), a prominent architect of the age of Modernism and a Functionalist (erected in collaboration with Józef Jankowski (1882–1944), was the start of the shaping of this area. It was a part of the planned construction of a complex of residential buildings for the military. Its urban design was the result of a closed competition (authors of the competition solutions: E. Norwerth, J. Reda, and R. Gutt). While the work of Romuald Gutt—his designs for public buildings—is a never-ending subject of analyses by architectural critics, the building on Koszykowa Street is undeservedly signed off with barely a mention. The author's philosophy was based on the design of architecture that met all functional needs and provided unequivocal meaning. This was embodied in this building perfectly. The Koszykowa Street building is characterized by its exceptionally powerful expression. Even today, the building is seen as a "fortress," a "dam," a "wall," thanks to what is known as "gray" cement brick. The monumental street side façade, upon passing through its gate, turns out to be only something behind the scenes intended to evoke the strength of the Polish Army. It is followed by a precisely designed space forming a green courtyard that is friendly to residents, onto which ground floor terraces and apartment balconies open. The dwelling designs only seem to be a repetition of functional dispositions mainly applied in Germany. It is not just the layout of the rooms, but also their proportions and the many tiny, ideally though—through details of their furnishings that bear witness to the mastery of their designer. Discussions on the Koszykowa Street building are an effort at documenting the primary values of this exceptional architecture of the Interwar period. The facility is presently being forcefully remodeled (most of the dwelling partition walls are being demolished and their space is being redesigned) and the thoughtful detail of their architectural décor is being successively destroyed as a part of that reconstruction.

BIBLIOGRAFIA

MATERIAŁY PUBLIKOWANE

- [1] Brukalska Barbara i grupa „Praesens”, *Osiedle Warszawskiej Spółdzielni Mieszkaniowej na Rakowcu*, „Dom, Osiedle, Mieszkanie”, Warszawa 1931, nr 5, s. 2–12.
- [2] Buszko Henryk, *Wstęp*, [w:] *Romuald Gutt*, red. Czerner Oskar, Warszawa 1968, s. 5.

- [3] *Domy mieszkalne Funduszu Kwaterunku Wojskowego, Sprawozdanie 1927–1930, Domy mieszkalne na terenie wojskowym przy ulicy Koszykowej i Suchej w Warszawie*, Nakładem Funduszu Kwaterunku Wojskowego, Warszawa 1930.
- [4] *Domy mieszkalne Funduszu Kwaterunku Wojskowego, Sprawozdanie 1931–1933, Domy mieszkalne na terenie wojskowym przy ulicy Koszykowej i Suchej w Warszawie*, Nakładem Funduszu Kwaterunku Wojskowego, Warszawa 1934.
- [5] Dybczyńska-Bułyszko Anna, *Kształt dla chaosu. Twórczość Romualda Gutta a problemy polskiego modernizmu*, Warszawa 2008, s. 89–93.
- [6] Jonkajtys-Luba Grażyna, *Życiorys, kronika twórczości, Bibliografia i dobór ilustracji*, [w:] *Romuald Gutt*, red. Czerner Oskar, Warszawa 1968, s. 11–50.
- [7] *Konkurs nr XXXIII, na plan zabudowy bloku zamkniętego ulicami Koszykową, Topolową, 6 Sierpnia, Suchą w Warszawie. Kronika konkursów*, „Architektura i Budownictwo”, Warszawa 1935, nr 2, s. 57–61.
- [8] Mecnarowski Emil, *Domy mieszkalne Funduszu Kwaterunku Wojskowego, Sprawozdanie 1931–1933*, Nakładem Funduszu Kwaterunku Wojskowego, Warszawa 1934, s. 3–12.
- [9] Nowicki Jacek, *Pierwszy laureat SARP*, „Architektura”, Warszawa 1966, nr 12, s. 538.
- [10] Putowski Stefan, *Majster*, Warszawa 1966, nr 12, s. 538, s. 539–540.
- [11] Scholtz Alina, *Architekt krajobrazu*, „Architektura”, Warszawa 1966, nr 12, s. 543.
- [12] Skibniewska Halina, *Lekcja Gutta*, „Architektura”, Warszawa 1966, nr 12, s. 544.
- [13] S.M., *Pomnik Poległych Saperów*, „Architektura i Budownictwo”, Warszawa 1934, nr 1, s. 360–361.
- [14] Zieliński Tadeusz, *Tata Gutt*, „Architektura”, Warszawa 1966, nr 12, s. 542.
- [15] Zieliński Tadeusz, *Sylwetka Romualda Gutta*, [w:] *Romuald Gutt*, red. Czerner Oskar, Warszawa 1968, s. 7–10.

STRONY INTERNETOWE

- [16] <https://um.warszawa.pl/waw/zabytki/-Koszykowa-79a-remont-części-elewacji> [dostęp: 10.10.2022].

FOTOGRAFIE PUBLIKOWANE W CZASOPISMACH

- [17] „Architektura i Budownictwo”, Warszawa 1933, s. 364–365.; „Architektura i Budownictwo”, Warszawa 1935, zeszyt specjalny, s. 58–59.; „Architektura i Budownictwo”, Warszawa 1937, zeszyt 4–5, s. 109, s. 188.; „Architektura i Budownictwo”, Warszawa 1939, s. 7.
- [18] „D.O.M.”, Warszawa 1931, nr 2, s. 30.

MATERIAŁY NIEPUBLIKOWANE

- [19] Gomółka Mikołaj, Wroński Dominik, *Zespół mieszkalny Funduszu Kwaterunku Wojskowego przy skrzyżowaniu al. Niepodległości i ul. Koszykowej*. Praca semestralna wykonana pod kier. A. Szmelter na WAPW, Warszawa 2016, mps w archiwum Pracowni HBM ZAP WAPW, strony nienumerowane.